

おみせ・イベント・相談会～お休み頂く企画もありますが、営業しているのがあります

	べらしお福祉住吉東店	コブン・カフェ	手づくりショップパンフ	Café コロたま
こんなお店	おいしい塩ラーメンが名物	おいしいコーヒーとサンドイ치가がですか	オガリ作業所のお店。パンやパウンドケーキが売ります	阪和線我孫子町駅近く。安くておいしいランチをどうぞ
開店曜日	月～金	月～金	月～金	月～金
開店時間	11:30～13:30	9:30～14:30	10:00～16:00	11:30～14:30
備考				

	FamilyFriendlyらふら	みんなのマーケットるびなす	田辺大根堂	その他の「カフェ」「食堂」関係のイベントはしばらくお休みさせていただきます。申し訳ございません
こんなお店	子育て支援のグッズ販売しています	堺市南区高倉台の就労支援スーパーです	なごみ玄関でとれたて野菜と壱岐の乾物販売	
日にち	火～土	月～土	毎週木曜日	
時間	10:00～16:00	10:00～17:00	10:00～15:00	
備考				

パンフいちおしのバニラパウンドケーキです。  
風味豊かなバニラ味に、オレンジピールのアクセントがきいています。  
お子さまのおやつに、ホワイトデーの贈り物にいかがでしょうか。



パンフ今月の一品

## 障がい者グループホームを新たに開設します

4月1日より市営住吉住宅を活用した障がい者のグループホームを新たに開設します。

今回、新設するグループホームは6室12名分で、夜間支援の必要性が低い方々を主な対象にしています。人材不足のなか、夜間の支援者を十分に確保するのが難しいといった理由等からですが、夜間支援が必要な方を対象にしたグループホームについては、別途、検討することとしています。

新設するグループホームにおいては、既存のグループホーム同様、入居者の方々の主体を大切にしながら、営をこころがけ、地域の清掃活動や各種行事等にも積極的に参加するなど、地域住民との交流もより一層大切にしていきます。



### 夜勤パート募集！！

- 認知症対応グループホーム  
時間 21:45～翌 8:15  
賃金 13,950 円
- 障がいグループホーム  
時間 18:00～翌 9:00  
賃金 (住吉) 13,200 円  
(大領) 15,100 円  
障がいは4月からの改訂額です

# ライフサポートだより

Vol.210 2021年3月号  
(社福) ライフサポート協会  
〒558-0054  
大阪市住吉区塚山5-10-15  
TEL 06-6676-0753  
ホーム <http://www.lifesupport.or.jp>  
メール [info@lifesupport.or.jp](mailto:info@lifesupport.or.jp)

## ドミノ・ピザさんから福祉職支援のピザを頂きました！

1月19日からの数日にわたって、「ドミノ・ピザ」さんから「地域支援」の取り組みの一環で、医療機関・保育所などとともに、福祉施設である「なごみ」「絵セン」に、温かいピザの提供をして頂きました。たくさんの部門があるライフサポート協会ですが、多くの部門でわかるだけの量を頂き、急なことで知らされていなかった事業所では「うれしいサプライズ」になりました。

新型コロナウイルス感染拡大の時期で、緊張感続く職場内ですが、おいしいピザを届けて頂き、職員一同感謝です。ありがとうございました。



ありがとうございました！



ありがとうございます





# たくさんのご意見を頂きました (運営協議会・利用者アンケート)



ライフサポート協会では、利用者さんや地域のみなさまからのご意見をお聞きする場として、例年「利用者アンケート」を取り「運営協議会」も開催しております。「運営協議会」は地域の各団体の方や利用者家族代表の方7名の参加を得て11月26日に開催しました。特に今回は感染症対策の現状報告と発生した場合の対応計画を報告し、意見交換いたしました。

**運営協議会での主なご意見**

- 通所の送迎時の感染対応が、部門や高齢・障がいなどで統一されていないのでは？
- 受診が困難な障がいのある人や家族にとって、グループホーム等と違って在宅で罹患時のことを思うと不安が大きい。

## 高齢事業部の主なご意見

**【特養なごみ】**

- ・入院して、なごみに帰ってきた時にメッセージを書いて迎えて頂いた時は感激しました
- ・職員の人数が日によりバラバラで最近では特に少ないと感じる時が増えてきたように思うが？
- ・外出したい。それで問題は起きてもやむをえないと自分は思うけど、他の人が困るかな
- ・家族としてはショートステイ利用の時に何をしているのかわからない

→ 外出などの行事ができておりませんが、個別には散歩や、室内での取り組みも行なっています。感染もありご面会も難しい中ですので一層のこと、ご報告が漏れないよう気をつけます。

**【なごみデイサービス】**

- ・スタッフと分かるように制服を着たほうが良い

→ 職員と利用者（介護をする側、介護を受ける側）という間柄だけではなく、人と人という間柄を大切にしたいという思いがあり、あえて制服を設けておりません。思いだけではなく、関りてご理解頂けますよう邁進してまいります

**【小規模多機能型居宅介護きずな】**

- ・外出や外食がしたい。変化のある日常を望む

→ 新型コロナの影響でイベントがほとんどできず、代わりという訳ではないですが、今年度から誕生日のお祝いを個別に実施しています

**【住吉区北地域包括支援センター】**

- ・コロナ禍で職員の対応の変化について、憂慮している

→ 訪問回数の減少や滞在時間の短縮、電話や郵送での対応などは感染対策のためであり、あくまでもイレギュラーな対応であることをご理解いただけるよう、丁寧に説明をいたします



## 障がい事業部の主なご意見

**【じらふヘルパー（移動支援）】**

- ・コロナ禍で外出場所に困っていた際に、大広間や交流スペースを開放して頂けて、昼食や休憩にも助かり、また、夏の暑い時期や梅雨時も快適に過ごせてありがたかったです

**【じらふデイ（放課後デイ）】**

保護者向けの講習会がある事が嬉しいです。思春期の変化にもさりげなく対応して下さるので助かります。

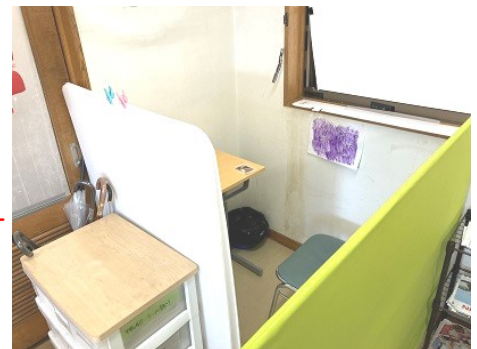
- ・メールと電話だけでなく、LINEも使えれば、連絡も取りやすくなりそうです。また、迎えに来てもらう時も送り送迎の時の様に『もうすぐ着きます』の連絡があると助かります

→ じらふでのLINE開始に向けて準備しております。連絡関係の不備についてのご指摘も多いため、全体への連絡や個別にお伝えすることでも活用していきたいと考えております

## 【オガリ作業所・絵セン通所（生活介護）】

- ・本人は聴覚過敏なのでしんどい様子です。声の大きなメンバーさんとは声が届かない範囲で活動できる場所を設けてほしい。

→ 音声に関しては難しい面もありますが、個別で取り組めるスペース（写真右）は感染対策にもなるため設置するようにしました。個々の状況に合わせた環境整備に今後ともつとめます



## 【オガリ作業所・絵セン通所（就労継続支援）】

- ・外出する機会が激減しているので、検討してほしい

→ 感染状況をみて、お弁当企画、近場での外出など小規模な企画を行っています。



## 【大領であい・COCORO（生活介護）】

ベルトやパットを自分ではずすのが時間がかかるので手伝ってほしいのに手伝ってくれない・自分でできることはするように言われるのがイヤなことがある

→ その時々のご本人さんの状況や体調もあるので、しっかりとコミュニケーションを取る姿勢で対応するように職員でも確認します。



## 【大領COCORO（児童発達支援つばめ）】

- ・療育に関しては、毎回相談できる時間が十分に取られているため、モヤモヤする事が少ないです。

## 【事業部全体通じて】

- ・ショートステイ利用の希望がなかなかかなわない。グループホーム入居への希望など、生活面での不安やご要望がいくつかの部門であがっていました。今回、新規のグループホームを開きますが、今後も物件の確保や職員配置などの課題が整い次第、整備をしてまいります